


# ENFERMEDADES DE TRANSMISIÓN POR VECTOR CUADRO CLÍNICO

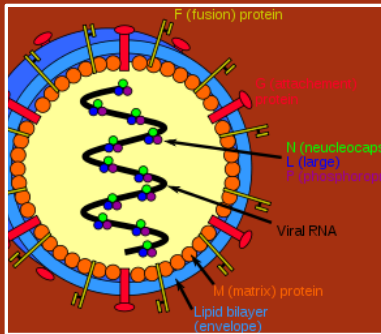
5 Junio 217



DR ARTURO ALEMAN GARCÍA  
JEFE DE DIVISION DE MEDICNA INTERNA  
HOSPITAL GENERAL CD VICTORIA  
DR NORBERTO TREVIÑO ZAPATA

# ETV CUADRO CLINICO

- DENGUE



- ZIKA

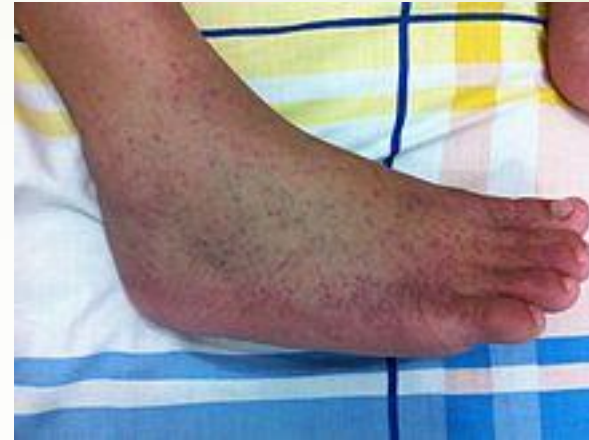


- CHIKUNGUNYA



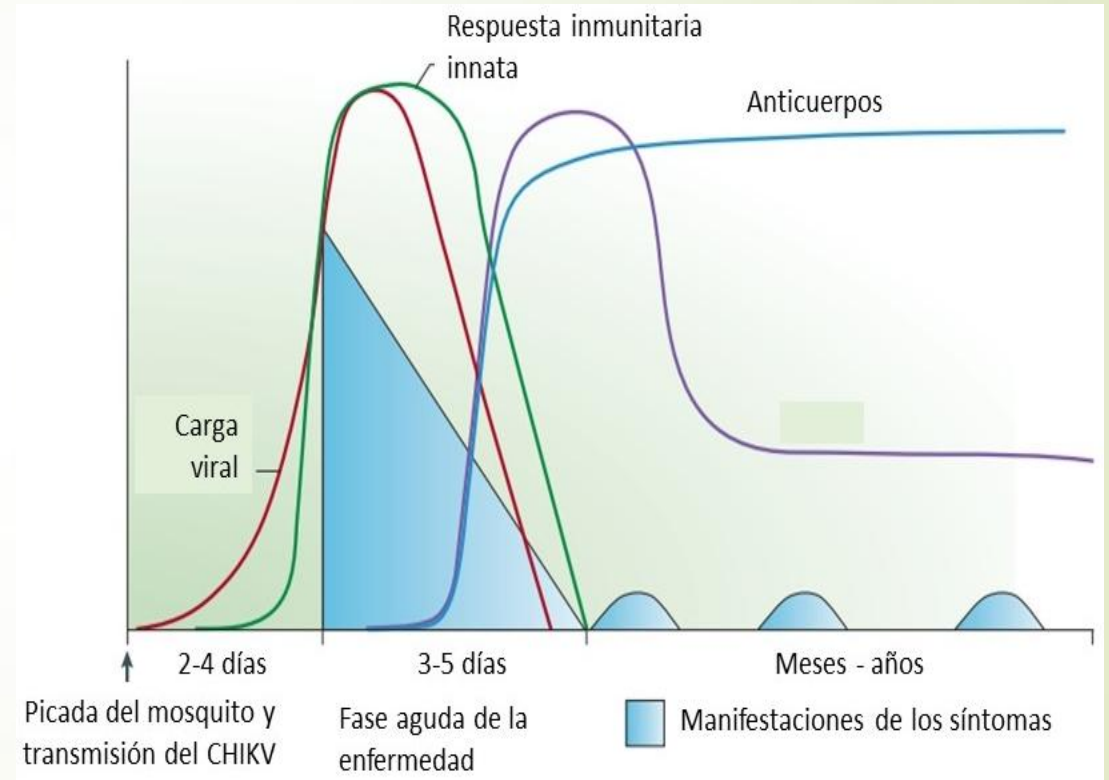
# ETV: chikungunya CHIKV

- Artritis epidémica
- Fiebre chikunguya
- El vocablo chikunguña (pronunciado /chikungúña/) es de origen makonde y significa 'enfermedad del hombre retorcido', debido al fuerte dolor articular que provoca la enfermedad.



# CHIKV síntomas

- La mayoría tiene síntomas
- Casos asintomáticos
- Inicia de 1 a 12 días
- La mayoría de 3 a 7 días



# CHIKV síntomas

- Las complicaciones graves no son frecuentes, pero en personas mayores o niños pequeños, la Chikungunya puede contribuir a la muerte.

## CHIKUNGUNYA

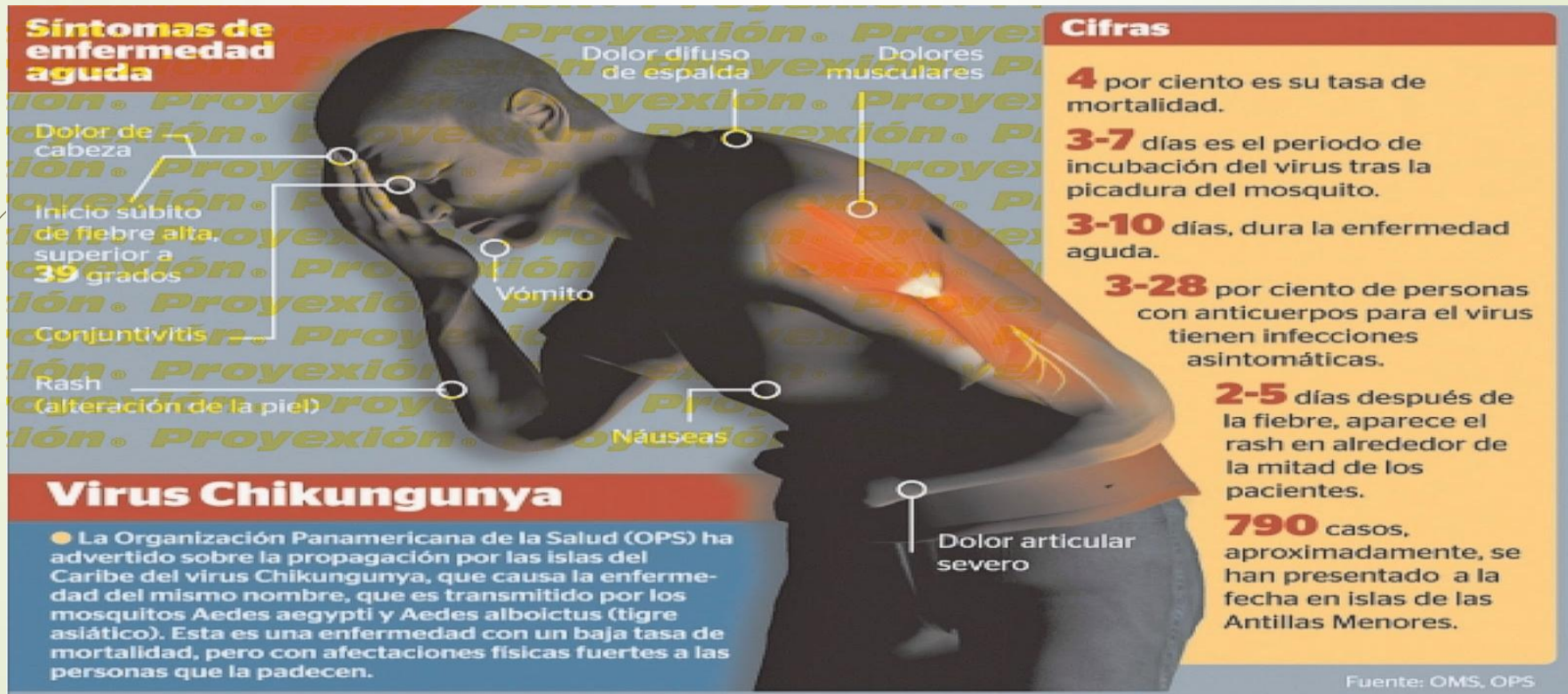
La fiebre de chikungunya surge entre 3 y 7 días después de la picadura de un mosquito infestado.

La enfermedad puede durar entre 2 y 12 días.





# CHIKV cuadro clínico



The infographic features a central illustration of a person in pain, clutching their head and back. Lines connect various symptoms to specific parts of the body: the head for headache, the back for back pain, the arms for muscle pain, the stomach for vomiting and nausea, and the legs for severe joint pain. A rash is indicated on the arm. The background is a repeating pattern of the word 'Proyección'.

**Síntomas de enfermedad aguda**

- Dolor de cabeza
- Inicio súbito de fiebre alta, superior a 39 grados
- Conjuntivitis
- Rash (alteración de la piel)
- Vómito
- Náuseas
- Dolor difuso de espalda
- Dolores musculares
- Dolor articular severo

**Virus Chikungunya**

- La Organización Panamericana de la Salud (OPS) ha advertido sobre la propagación por las islas del Caribe del virus Chikungunya, que causa la enfermedad del mismo nombre, que es transmitido por los mosquitos *Aedes aegypti* y *Aedes albopictus* (tigre asiático). Esta es una enfermedad con una baja tasa de mortalidad, pero con afectaciones físicas fuertes a las personas que la padecen.

**Cifras**

- 4** por ciento es su tasa de mortalidad.
- 3-7** días es el periodo de incubación del virus tras la picadura del mosquito.
- 3-10** días, dura la enfermedad aguda.
- 3-28** por ciento de personas con anticuerpos para el virus tienen infecciones asintomáticas.
- 2-5** días después de la fiebre, aparece el rash en alrededor de la mitad de los pacientes.
- 790** casos, aproximadamente, se han presentado a la fecha en islas de las Antillas Menores.

Fuente: OMS, OPS



# CHIKV síntomas

- **El síntoma más característico del Chikungunya es la aparición repentina de una fiebre muy alta.** Esta fiebre es típicamente superior a 39°C ó 102°F.
- La fiebre generalmente dura entre unos días y una semana. Puede ser continua o intermitente. En el Chikungunya una disminución de la temperatura no se asocia con un empeoramiento de los síntomas.



# CHIKV síntomas

- Las erupciones en la piel aparecen entre 2 a 5 días después del inicio de la fiebre en aproximadamente la mitad de los pacientes.
- El sarpullido suele aparecer en el tronco y extremidades (brazos y piernas) aunque también puede aparecer en las palmas de las manos, plantas de los pies y en la cara.
- El rash también puede presentarse como un eritema muy suave que desaparece al presionarlo.



# CHIKV Raĥs cutáneo





# CHIKV síntomas

- Dolor severo de las articulaciones
- Manos pies
- Puede llegar a inhabilitar temporalmente
- Duración 2 semanas
- Poli artritis distal exacerbación del dolor en as articulaciones
- Teno sinovitis hipertrófica sub aguda en muñecas y tobillos
- Dos a tres meses de iniciado los síntomas

# CHIKV cuadro clínico artritis

## Fase aguda, artritis

**Hinchazón y líquido articulares :** articulaciones metacarpo-falángica, inter-falángica proximal y metatarso-falángica +++





# CHIKV cuadro clínico artritis

- Fase sub aguda
- De 2 a 3 meses
- Poliartritis distal
  
- Fase crónica 18 meses hasta 3 años :
  - Artralgias
  - Fatiga
  - Depresión

# ETV: Chikungunya cuadro clínico artritis

## Fase crónica



**Figure 2** Chronic arthritis involving wrist and metacarpophalangeal and interphalangeal joints in a patient with Chikungunya infection. (Color version of figure is available online.)



**Fiebre, artralgia  
Dolor de cabeza**

**Las muñecas y las  
articulaciones  
pequeñas de la mano  
tienden a ser las  
más afectadas.**

**Artritis**

**Dolor de espalda**

**Alteración en la piel**

**Dolor muscular**

**Los tobillos**



En el 2013 se reportaron cifras record de dengue en la región de Las Américas, registrándose 2.3 millones de casos, con una incidencia de 430.8 casos por cada 100 mil habitantes, y un total de 1280 muertes en el continente. República Dominicana no escapó de este incremento regional registrándose 14,724 casos.

#### **MANIFESTACIONES CLÍNICAS**

La fiebre afecta a todos los grupos de edad y a ambos géneros después de un periodo de incubación de 3-7 días tras la picadura de mosquito. El virus Chik causa una enfermedad febril generalmente asociada con artralgia/artritis, en un 87%, dolor de espalda en un 67%, y cefalea 62%.





# CHIKV: causa de muerte

- Falla respiratoria
- Descompensación cardiovascular
- Meningoencefalitis
- Hepatitis aguda
- Enfermedades cutáneas graves (descamación y lesiones bulosas)
- Grupos de riesgo: mayores de 65 años enfermedades asociadas
- Atípicos -3% Sd de Guillan Barré, sd cerebroloso, neuritis óptica, miocarditis pericarditis, hepatitis, pancreatitis etc

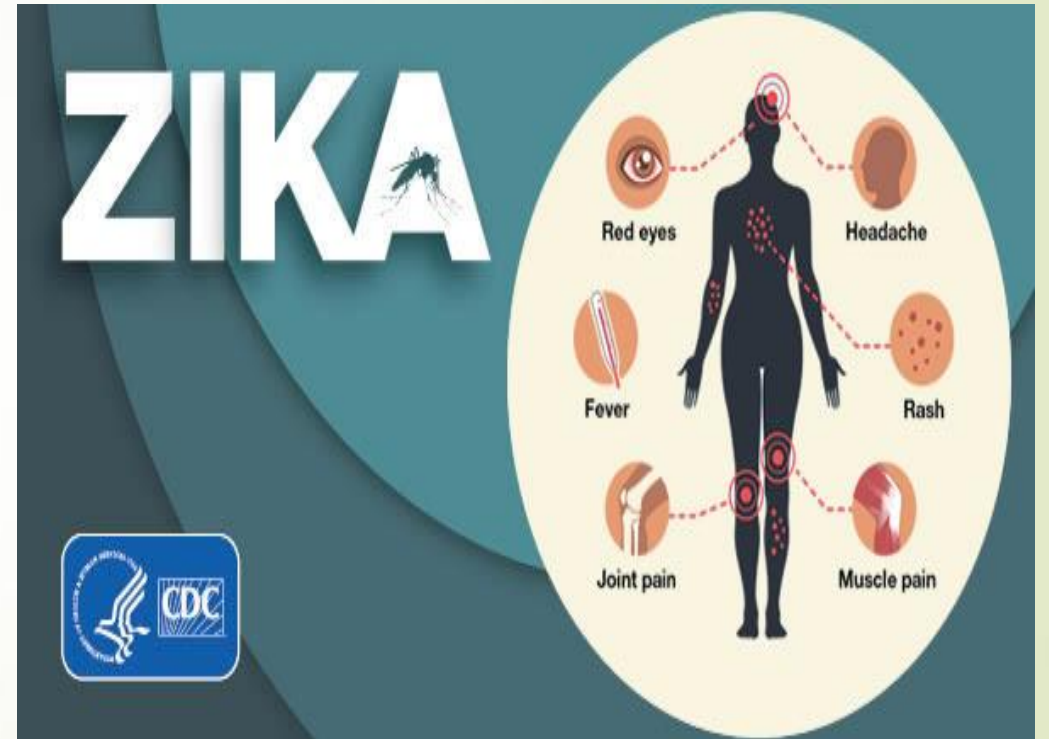
# ETV ZIKA cuadro clínico

- Se detecto por primera vez en Macacos 1947, Uganda
- 1952 se detecto en un ser humano en Uganda y Tanzania



# ZIKA cuadro clínico

- Muchas personas infectadas con el virus del Zika no manifestarán síntomas o solo tendrán síntomas leves.
- Los síntomas más comunes del zika son estos:



# ZIKA VIRUS

- Síntomas leves
- duración unos días a una semana.
- es muy raro que mueran por causa de este virus. Por esta razón, muchas personas no se dan cuenta de que están infectadas. Los síntomas del zika son similares a los de otros virus que se propagan a través de las picaduras de mosquitos, como el dengue y chikunguya.



- Con menor frecuencia, se han registrado **edemas, dolor de garganta, tos, vómitos y presencia de sangre en el semen.** Los síntomas, en general, desaparecen de forma espontánea tras un período que puede ir de **tres a siete días.** Sin embargo, los dolores en las articulaciones pueden persistir durante hasta un mes.





## El zika, la nueva amenaza

A lo largo de los últimos meses venían creciendo las notificaciones de una misteriosa enfermedad cuyos síntomas eran manchas rojas en la piel, inflamación de las articulaciones, fiebre, hasta sumar 497,000 casos sólo en Brasil, según un cálculo gubernamental.

FUENTE: EFE

### Países afectados por el zika

■ Brote activo al 24 de enero de 2016

■ Brote anterior

■ Anticuerpos de virus detectados en personas saludables



1 **Uganda**  
El virus fue aislado por primera vez en 1947 en un mono rhesus

**Brasil**  
Primer caso confirmado en mayo de 2015

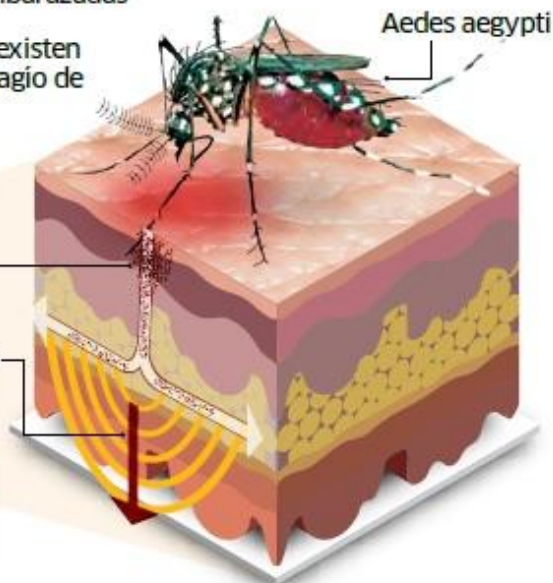
### El riesgo a embarazadas

Se ha relacionado con casos de microcefalia y otros problemas de salud en bebés cuyas madres se contagiaron con el virus cuando estaban embarazadas

Hasta el momento existen dos teorías de contagio de madre a hijo:

1 El virus se transmite al feto por vía sanguínea

2 El virus se transmite al feto por medio de vía placentaria



### Alerta en Brasil

● Autoridades sanitarias han constatado que 224 bebés han nacido con microcefalia desde octubre, investigan otros 3,381 casos posibles

● Según el último boletín médico en Brasil, 49 bebés murieron por microcefalia y, de ese número, se confirmó que en cinco casos había una relación directa con el zika

● **400 mil mujeres** embarazadas recibirán repelentes antiinsectos

### Qué es la microcefalia

Es un fallo en la formación del cerebro, que no logra desarrollarse. El bebé, cuando nace, presenta un perímetro cefálico menor de los 33 cm



XAVIER RODRÍGUEZ



# DENGUE





## ► Definición

Enfermedad infecciosa viral, sistémica y dinámica

Cursa con un cuadro clínico amplio

De formas asintomáticas hasta formas graves potencialmente letales

Dengue grave: choque por extravasación del plasma, acumulación de líquido dificultad respiratoria o ambas

Sangrado profuso

Compromiso grave de órganos



# Dengue Cuadro clínico sin datos de alarma

- Persona que vive o a viajado los últimos 14 días en áreas
- Fiebre de inicio súbito de 2 a 7 días de evolución
- Dos o mas de estos síntomas

Nauseas vomito, cefalea, dolor retro orbitario

Mialgias artralgias

Fotofobia

Exantema

Odinofagia, conjuntivitis o leucopena



# Dengue con datos de alarma

- Etapa de defervescencia

Dolor abdominal intenso

Vómitos persistentes

Sd de fuga capilar

Sangrado de mucosas

Letargo irritabilidad

Hepatomegalias > 2 cm

Incremento del Hto

Trombocitopenia

- Hay aumento de la permeabilidad capilar

- Pérdida de la relación hb/hto

- Búsqueda intencionada de hipovolemia y choque



# Dengue con datos de alarma




## Dolor abdominal

Secundario a extravasación de líquidos para y perirrenales


Realizar auxiliares diagnósticos

US

Valoración por cirugía



La historia de aparición de fiebre ANTES del dolor abdominal con leucopenia y trombocitopenia sugiere infección por dengue



La infección secundaria por un virus heterotípico se asocia a desarrollar formas graves



# Cuadro clínico de Dengue Grave

- ▶ Paciente con dx de dengue mas una o mas de:

Estado de choque

Hemorragia grave

Afectación hemorrágica severa  
daño hepático incremento de ALT  
>1000, encefalitis, miocarditis

- ▶ Manejo en hospital

Estado de choque refractario

Acidosis láctica depresión  
miocárdica

Complicación tardía: hemorragia  
masiva CID y falla multiorganos



# Cuadro clínico de Dengue Grave

Hemorragia severa secundaria a

- Factores vasculares desequilibrio coagulación fibrinolisis
- Trombocitopenia

## Dengue **grave**

- Definición de caso de dengue
- Hemorragia grave



► Manejo del dengue no grave y del dengue grave guía rápida de referencia rápida

# Cuadro clínico de Dengue Grave

## ➤ Hepatitis



- Leve o grave
- Puede evolucionar a falla hepática aguda
- Aumenta el riesgo de sangrado a nivel digestivo
- Prolongación de los tiempos de coagulación

# Cuadro clínico de Dengue Grave

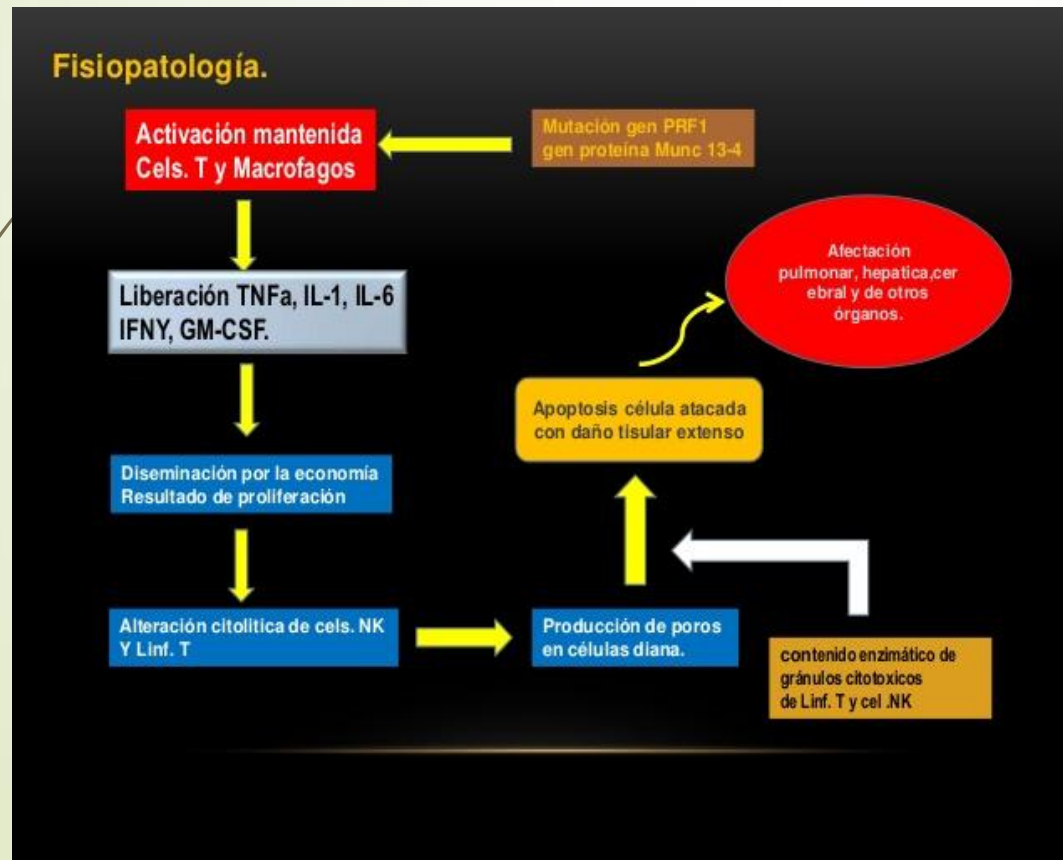
- Manifestaciones neurológicas <1%



- Encefalitis
- Encefalopatías
- Mielitis
- Meningismo
- Sd de Guillain Barré
  
- Realizar PL

# Cuadro clínico de Dengue Grave

## ➤ Síndrome hemofagocítico



- Raro
- Producción masiva de citocinas
- Activación de c-T Macrófagos
- Induce lesiones vasculares graves
- Pérdida de plasma
- Edema y daño celular

## DENGUE ± SEÑALES DE ALARMA



## DENGUE GRAVE

1. Extravasación del plasma
2. Hemorragia grave
3. Compromiso grave de órganos

### CRITERIOS PARA EL DENGUE CON SIGNOS DE ALARMA Y SIN ELLOS

Dengue probable  
vivir en áreas endémicas de  
dengue/viajar a ellas  
Fiebre y dos o más de los siguientes  
criterios:

- Náuseas, vómito
- Erupción cutánea
- Molestias y dolores
- Prueba de torniquete positiva
- Leucopenia
- Cualquier signo de alarma

Dengue confirmado por laboratorio  
(importante cuando no hay signos  
de extravasación de plasma)

#### Signos de alarma\*

- Dolor abdominal intenso o abdomen doloroso a la palpación
- Vómitos persistentes
- Acumulación clínica de líquidos
- Sangrado de mucosas
- Letargia, agitación
- Hepatomegalia >2 cm
- Laboratorio: aumento del hematocrito concurrente con rápida disminución del número de plaquetas

\*(requiere estricta observación e  
intervención médica)

### CRITERIOS PARA DENGUE GRAVE

Extravasación grave de plasma que conduce a:

- Choque (SCD)
- Acumulación de líquidos con insuficiencia respiratoria

Sangrado intenso  
según la evaluación del médico tratante

Compromiso orgánico grave

- Hígado: AST o ALT >1000
- Sistema nervioso central: Alteración de la conciencia
- Corazón y otros órganos

<b>Signos / Síntomas</b>	<b>Dengue</b>	<b>Zika</b>	<b>Chikungunya</b>
<b>Fiebre (duración)</b>	Por encima de 38°C (4 a 7 días)	Sin fiebre o subfebril ≤ 38°C (1-2 días subfebril)	Fiebre Alta > 38°C (2-3 días )
<b>Manchas en la piel (frecuencia)</b>	Aparece a partir del 4° día un 30% a 40% de los casos	Aparece en el primer o segundo día un 90% a 100% de los casos	Aparece 2-5 días un 50% de los casos
<b>Dolor en los muslos (frecuencia)</b>	+++ / +++	++ / +++	+ / +++
<b>Dolor de la articulación (frecuencia)</b>	+ / +++	++ / +++	+++ / +++
<b>Intensidad del dolor articular</b>	Blando	Blando/Moderado	Moderado/Intenso
<b>Edema de la articulación</b>	Raro	Frecuente y baja intensidad	Frecuente y de moderado a intenso
<b>Conjuntivitis</b>	Rara	50% a 90% de los casos	30%
<b>Cefalea (frecuencia e intensidad)</b>	+++	++	++
<b>Prurito</b>	Blando	Moderado/Intenso	Blando
<b>Hipertrofia Ganglionar (frecuencia)</b>	Blanda	Intensa	Moderada
<b>Discrasia Hemorrágica (frecuencia)</b>	Moderada	Ausente	Blanda
<b>Acometimiento Neurológico</b>	Raro	Más frecuente que dengue y Chikungunya	Raro (predominante en recién nacidos)





# Gracias